



Consell Comarcal  
del Baix Ebre

# MEMÒRIA SERVEI INTEGRACIÓ EN FAMÍLIA EXTENSA TERRES DE L'EBRE 2023



Projecte la meva  
família m'acull

# ÍNDEX

---

1. INTRODUCCIÓ

2. FONAMENTACIÓ TEÒRICA, OBJECTIUS I TASCA ENCOMANADA

3. LEGISLACIÓ I NORMATIVA VIGENT

4. POBLACIÓ ATESA

5. VALORACIÓ

6. BIBLIOGRAFIA

# INTRODUCCIÓ

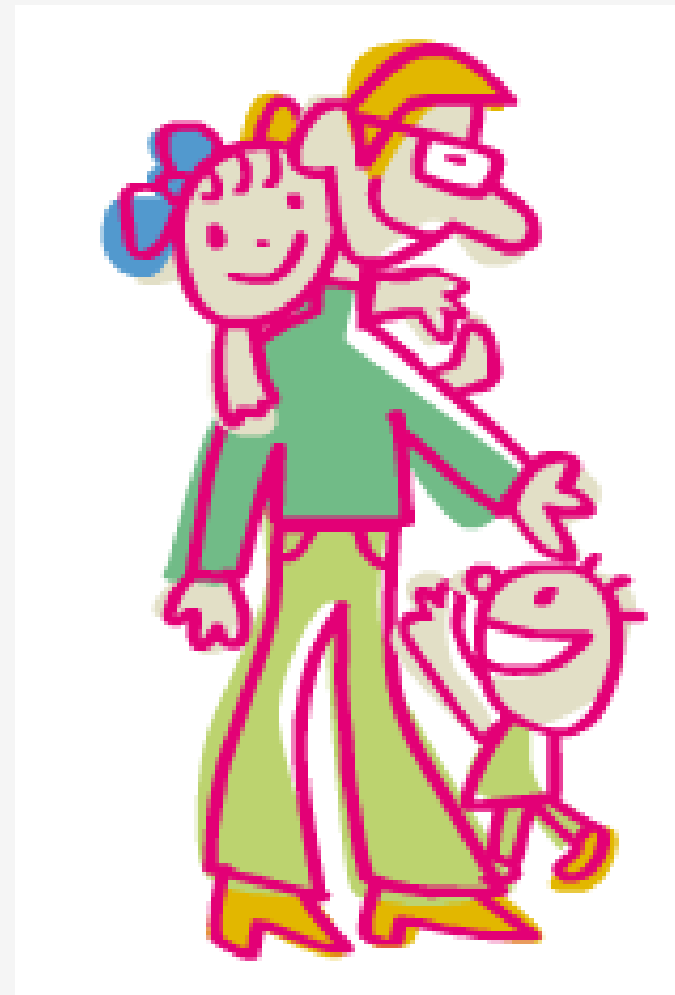
---

- ◉ El **SIFE**, Servei d'Integració en Família Extensa, és l'equip tècnic encarregat de portar a terme el Programa "La meva família m'acull", integrat dins la xarxa pública de serveis socials com a servei especialitzat.
- ◉ El SIFE té una doble dependència: orgànica (Consell Comarcal del Baix Ebre) i funcional (DGAIÀ). La seu del nostre equip es troba ubicada al Consell Comarcal del Baix Ebre. Hem de tenir en compte que, dintre de l'organigrama del Consell Comarcal del Baix Ebre, el SIFE és l'equip que s'encarrega de portar a terme el projecte "La meva família m'acull", atenent concretament als acolliments en família extensa. Així doncs, la ICIF i el SIFE formen part, juntament amb l'EAIÀ, de la Subàrea d'Atenció a la Infància i l'Adolescència, que forma part, a la vegada, del Servei d'Atenció a les Persones.
- ◉ El SIFE Terres de l'Ebre **s'emmarca en la Llei 14/2010 dels Drets i les oportunitats de la Infància i l'Adolescència**. Concretament en el Capítol III, on es parla de la protecció dels Infants i els adolescents en situació de desemparament, trobem la Secció III sobre les mesures de protecció. Els 125, 126 i 127 defineixen l'acolliment familiar, les diverses tipologies, les funcions dels acollidors i les causes per les quals s'adopta aquesta mesura o es cessa, entre d'altres.
- ◉ El SIFE Terres de l'Ebre continua sent l'encarregat de portar a terme el programa "La meva família m'acull" a la comarca del Baix Ebre, de la Terra Alta i de la Ribera d'Ebre. Per tant, continua essent **un equip** de caire **supracomarcal**, abastant un territori de 91km (1,30h de la població de Deltebre fins a Flix).
- ◉ Pensem que aquest és un detall important a tenir en compte en referència a la dispersió geogràfica que suposa i el fet de poder fixar **una ràtio concreta i real** per a aquest tipus d'equips. Considerem que és del tot prioritari poder atendre als usuaris d'aquest servei amb els termes de qualitat que es mereixen, tant si es tracta de l'estudi de la situació familiar com del seguiment corresponent.
- ◉ A més, el nostre equip no només executa ambdues tasques anomenades anteriorment (estudi i seguiment de casos) sinó que a més, tenim previst dur a terme una tasca de caire comunitari amb els grups de suport a l'acolliment, fins al moment amb les famílies acollidores, també amb els infants i joves acollits.

# FONAMENTACIÓ TEÒRICA, OBJECTIUS I TASCA ENCOMANADA

---

- ◉ El Programa **La meva família m'acull** té encomanades dues tasques fonamentals per tal de poder oferir als infants i joves acollits, però també a les famílies acollidores, el suport necessari amb l'objectiu que l'acolliment sigui una experiència positiva per a ambdues parts i a més, per vetllar per l'interès superior del menor i el correcte i harmònic desenvolupament de la seva personalitat.
- ◉ Per tant, podem destacar-ne dues vessants. Per una part **una vessant més intervencionista** que inclou *les valoracions de les famílies acollidores potencials per tal de poder constituir acolliments segurs i estables* que ofereixin garanties de benestar als infants i adolescents a més, *del seguiment* corresponent d'aquest procés d'acollida. Si més no, aquest programa també inclou una **segona vessant de treball comunitari i de caire preventiu**, *els grups de suport a l'acolliment*.



# OBJECTIUS

---

- ◉ **L'objectiu prioritari** del servei és realitzar un acurat seguiment dels acolliments per tal d'aconseguir que les famílies puguin assumir l'atenció dels infants i adolescents de forma adequada. La idea és fer possible que aquests acolliments es puguin sostenir tot i la fragilitat de la majoria de les situacions en què es troben. Es realitza, doncs, un treball de suport i acompanyament, a més del reforç de la xarxa social que els envolta. Així doncs, la nostra intervenció específica pretén garantir un bon desenvolupament de la mesura d'acolliment en família extensa.
- ◉ La mesura de protecció més important des del punt de vista quantitatiu i qualitatiu és l'acolliment amb família extensa. La Llei 14/2010 considera l'acolliment en família extensa com la primera mesura a contemplar quan un infant o adolescent ha de ser protegit. És la mesura que millor substitueix el nucli familiar primari. Segons Ferran Casas: –vegeu el pròleg *d'Infants i adolescents acollits pels seus familiars: què en sabem, què en coneixem?* De Carme Montserrat Boada (Barcelona 2007)-, “l'acolliment en família extensa pot ser, en molts casos i sota un seguiment professional adequat, la solució més satisfactòria fins ara coneguda”.
- ◉ La **finalitat** última és millorar les condicions de vida d'aquells infants i adolescents que, tot i no poder romandre amb els seus progenitors, disposen de xarxa familiar capaç de potenciar un bon desenvolupament integral de la seva personalitat. Un dels objectius de la intervenció professional és que els acollidors prenguin consciència del seu nou rol i ajudin a l'infant o adolescent a ser conscients del canvi de situació produït arran de l'acolliment.
- ◉ Cal dir que el projecte "La meva família m'acull" ha donat la possibilitat als professionals del sistema de protecció a la infància de treballar amb les famílies acollidores i els infants acollits en profunditat; tenint en compte les seves potencialitats i les seves necessitats. Així doncs, el projecte "La meva família m'acull" ha aconseguit redimensionar el concepte d'acolliment en família extensa atorgant-li la importància que es mereix, ja que no s'havia reconegut, tot i ser històricament la mesura més emprada.

# OBJECTIUS

---

## Objectius estratègics

- Oferir un suport, orientació i acompanyament professional a les famílies extenses que han acollit a algun infant o adolescent.
- Col·laborar amb els equips especialitzats, per facilitar que tots els infants i adolescents que hagin de ser separats del seu nucli familiar, tant de forma temporal com permanent, i disposin de família extensa, puguin ser acollits per aquesta.

## Objectius operatius

En relació amb les famílies acollidores:

- Acompanyar a les famílies extenses acollidores per tal que assumeixin les funcions parentals substitutives.
- Reforçar les potencialitats de la família acollidora.
- Ajudar a les famílies acollidores a desenvolupar la tasca reparadora encomanada durant l'acolliment.
- Facilitar als acollidors recursos socioeducatius .
- Promoure noves formes de fer i actuar per afrontar situacions.
- Treballar amb els acollidors les situacions que es produeixen amb els progenitors dels infants o adolescents i aprendre a gestionar-les.
- Acompanyar als acollidors en la comprensió dels moments evolutius dels infants o adolescents i dels sentiments que es vagin generant conseqüentment.
- Donar suport en la recerca de recursos: laborals, psicològics, pedagògics...

# OBJECTIUS

---

En relació amb els **infants o adolescents**:

- Garantir el seguiment de la totalitat dels infants o adolescents aollits.
- Guiar als infants i adolescents en la comprensió de la seva realitat familiar.
- Acompanyar als infants ni adolescents en el moment d'incorporar-se al nucli familiar aollidor.
- Fer participar als infants o adolescents en la presa de decisions, en funció del seu moment evolutiu.
- Atendre les necessitats socioeducatives dels infants o adolescents i cercar-los els recursos necessaris.
- Donar suport a l'escolarització i a la integració dels infants o adolescents en els diferents recursos comunitaris.

◉Hem de destacar que, per realitzar la nostra tasca de forma més eficaç i lògica, és imprescindible l'estreta coordinació i co-laboració amb els professionals dels EAIA de les Terres de l'Ebre (EAIAs del consell Comarcal del Baix Ebre, EAIA Montsià i EAIA Supracomarcal de la Ribera d'Ebre i la Terra Alta), així com els professionals de l'Equip Tècnic Terres de l'Ebre.

# FUNCIONS

---

Les **funcions** encomanades al **SIFE** són les següents:

- Realitzar un seguiment de la situació socio-familiar i personal dels infants i adolescents acollits, donant-los suport en aspectes referents a la seva situació particular i en altres derivades de la quotidianitat.
- Acompanyar als acollidors, donant-los suport en aquells aspectes de la vida quotidiana pels quals ens puguin requerir.
- Garantir el funcionament i l'estabilitat dels acolliments.
- Realitzar els estudis i les valoracions encomanades per part dels EAIA de les Terres de l'Ebre d'aquelles persones que, per la seva condició de família extensa, estiguin disposats a acollir un infant en situació de desemparament.
- Oferir espais de suport grupal a les famílies i als infants/adolescents en les fases d'estudi i seguiment.
- Informar de l'evolució dels acolliments als EAIA referents i a la DGAIA, amb l'objectiu que puguin proposar i decidir sobre el seguiment o finiment de la mesura.
- Proposar mesures tècniques als EAIA referents que afavoreixin el bon desenvolupament dels nens acollits i valorar la idoneïtat dels nuclis sol·licitants i del seguiment o finiment de la mesura d'acolliment familiar.



# FUNCIONS

---

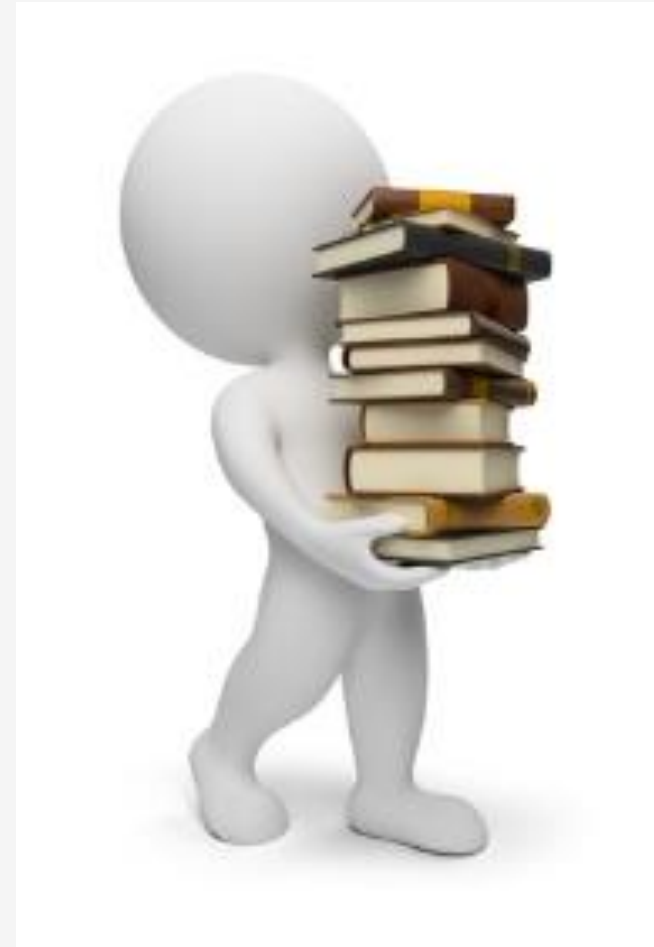
- ◉ **Al SIFE sempre li derivaran els casos els EAIA o la mateixa DGAIA** i treballarà amb diferents **tipologies de casos**, sempre en famílies extenses, les quals detallem a continuació:
  - Acolliment provisional: mesura aplicable en situacions d'estudi familiar en què l'infant o adolescent ja conviu amb la família extensa de forma cautelar i/o preventiva.
  - Acolliment simple: mesura aplicable a aquells casos que l'equip referent (EAIA) preveu que el desemparament serà transitori.
  - Acolliment permanent: quan es preveu que el desemparament serà definitiu i no es considera favorable per a l'interès de l'infant o l'adolescent l'aplicació de l'acolliment pre-adoptiu o quan aquest no sigui possible.
  - Guardes administratives
- ◉ Finalment, si el que esperem és que els acollidors en família extensa proporcionin seguretat, facilitin el benestar infantil, cobreixin les necessitats concretes dels infants i siguin capaços de gestionar els contactes i mantenir la vinculació del nen amb els seus pares, la intervenció professional ha d'aspirar a oferir un suport professional als acollidors. Per això, és bàsic desenvolupar amb ells una aliança com a equip de treball al voltant dels nens i les seves necessitats a través de la formació, el suport i el seguiment (Child Welfare League of America, 1994).

# LEGISLACIÓ I NORMATIVA

---

## Normativa vigent d'àmbit estatal i autonòmic en matèria d'atenció al menor

- ◉ Llei 14/2010, del 27 de maig, dels drets i les oportunitats en la infància i l'adolescència.
- ◉ Capítol III. Protecció dels infants i els adolescents deseparats.
- ◉ Secció tercera. Mesures de protecció dels infants i els adolescents deseparats.
- ◉ Subsecció primera. Acolliment familiar.



# ARTICLES

---

## **Article 125. Mesura d'acolliment familiar.**

1. L'infant o l'adolescent desemparat ha de ser confiat a una família o a una persona que faci possible el desenvolupament integral de la seva personalitat.
2. Les persones que reben un infant o un adolescent en acolliment n'exerceixen la guarda i tenen l'obligació de vetllar per aquesta persona, tenir-la en llur companyia, alimentar-la, educar-la i procurar-li una formació integral, sota la supervisió de l'entitat competent, que ha de facilitar l'ajut i l'assessorament necessaris.

## **Article 126. Classes.**

1. L'acolliment familiar pot ésser simple o permanent.
2. L'acolliment familiar simple s'ha d'acordar si es preveu que el desemparament serà transitori, i pot tenir diferents modalitats; la tipologia i la durada de les modalitats d'acolliment familiar simple s'han d'establir reglamentàriament.
3. L'acolliment familiar permanent s'ha d'acordar i es preveu que el desemparament serà definitiu i no es considera més favorable per a l'interès de l'infant o l'adolescent l'aplicació de l'acolliment preadoptiu o quan aquest no sigui possible.

# ARTICLES

---

## ◉ Article 127. Acolliment en família extensa i acolliment en família aliena.

1. L'acolliment familiar, simple o permanent, es pot considerar en família extensa de l'infant o l'adolescent o en família aliena.
2. Als efectes d'aquesta llei, s'entén per família extensa aquella en què hi ha una relació de parentiu per consanguinitat o afinitat entre l'infant o l'adolescent i la persona acollidora, o un dels membres de la família acollidora, i també amb els convivents amb l'infant o l'adolescent en els darrers dos anys.
3. L'acolliment simple o permanent en família extensa té preferència respecte a l'acolliment en família aliena.
4. L'elecció dels familiars en l'acolliment simple o permanent en família extensa s'ha de fer tenint en compte, en tot cas, que els que volen acollir l'infant o l'adolescent han mostrat prou interès pel seu benestar, que hi ha un vincle afectiu, que tenen la capacitat de preservar-lo de les condicions que van generar la situació de desemparament, i una aptitud educadora adequada. Així mateix, no hi ha d'haver oposició a l'acolliment per part de les persones que conviuen en el domicili dels acollidors.

## ◉ Article 128. Resolució d'acolliment.

L'acolliment familiar s'acorda per resolució motivada del departament competent en infància i adolescència, sense necessitat del consentiment dels progenitors o titulars de la tutela o de la guarda.

# ARTICLES

---

## **Article 129. Formalització de l'acolliment.**

- ◉ L'acolliment familiar s'ha de formalitzar per escrit. En aquesta formalització escrita ha de constar el consentiment dels acollidors i de l'adolescent. En el cas dels infants, tenen dret a ésser escoltats si tenen prou capacitat. L'acte de formalització no és impugnabile.
- ◉ En el moment de formalitzar l'acolliment, el departament competent en infància i adolescència ha de facilitar als acollidors els documents necessaris per a justificar la identitat del menor o la menor, els informes de salut i educatius de què es disposi i la informació d'interès per a l'exercici de la guarda i les funcions tutelars delegades.
- ◉ Els criteris de selecció de la persona o la família d'acolliment s'han d'establir per reglament i han de tenir en compte l'edat, l'aptitud educadora, la situació familiar i altres circumstàncies en interès de l'infant o l'adolescent.
- ◉ L'acolliment de germans s'ha de confiar a una mateixa persona o família, llevat que hi hagi circumstàncies que en justifiquin la separació, i també s'han de facilitar les relacions entre l'infant o l'adolescent i la seva família natural quan sigui possible el reintegrament a aquesta, per tal d'afavorir-lo, i quan puguin beneficiar l'infant o l'adolescent.

## **Article 130. Finiment de l'acolliment.**

- ◉ L'acolliment familiar, a més de per les causes establertes per l'article 124, fineix per mort, incapacitat o voluntat de la família o la persona acollidora, i per voluntat de l'acolliment. En aquests casos cal establir seguidament la mesura de protecció que escaigui en benefici de l'infant o l'adolescent.

# POBLACIÓ ATESA

## ○ DISTRIBUCIÓ DE CASOS A LES TERRES DE L'EBRE 2023 (DADES A 31 DE DESEMBRE)

○.



**TERRA ALTA**  
Oberts 2023: 4

**RIBERA D'EBRE**  
Oberts 2023: 13

**BAIX EBRE**  
Oberts 2023: 53

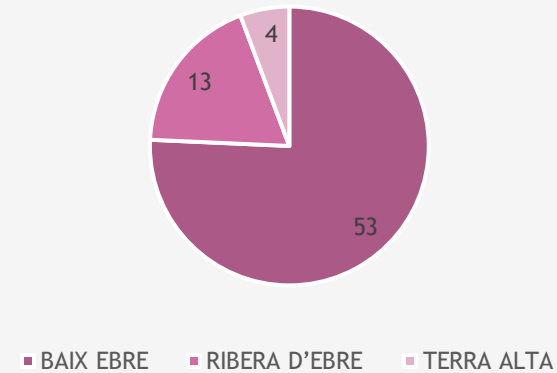
**ALTRES**  
Oberts 2023: 1

# POBLACIÓ ATESA

## DISTRIBUCIÓ D'EXPEDIENTS ACTIUS DEL SIFE PER TERRITORI ANY 2023

SIFE TERRES DE L'EBRE	TOTAL D'EXPEDIENTS
BAIX EBRE	53
RIBERA D'EBRE	13
TERRA ALTA	4
TOTAL	70

## TOTAL D'EXPEDIENTS



La comarca del Baix Ebre continua sent la que presenta més casos d'acolliment en família extensa (també és la més poblada). Tot seguit durant aquest 2023 els casos de la Ribera d'Ebre i la Terra Alta, s'ha mantingut.

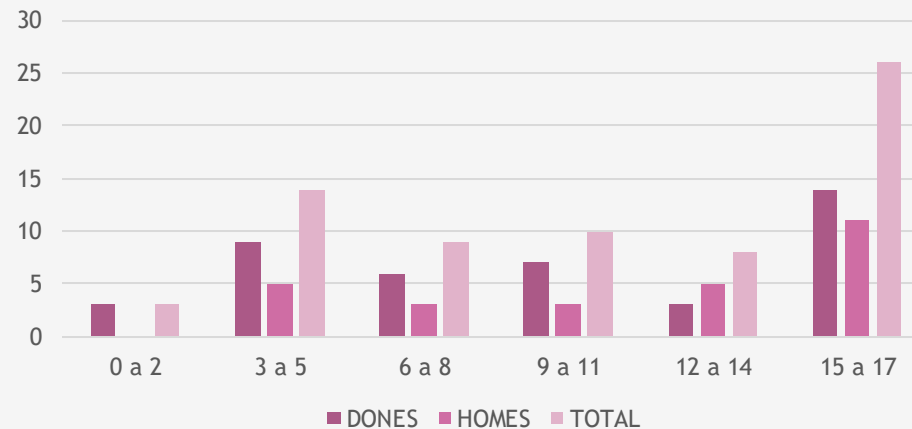
L'aposta per l'acolliment en família extensa és una solució òptima per als menors desemparats, quan existeix família disponible i capaç d'exercir aquesta funció educativa i reparadora, ja que permet que el nen pugui créixer en el seu sistema familiar d'origen. La repercussió és encara més positiva quan valorem el desenvolupament integral del nen i el seu benestar emocional a llarg termini.

# POBLACIÓ ATESA

## DISTRIBUCIÓ D'EXPEDIENTS ATEsos (31 DE DESEMBRE DE 2023) SEGONS L'EDAT

DISTRIBUCIÓ DE MENORS SEGONS EDAT I SEXE			
EDATS	DONES	HOMES	TOTAL
0 a 2	3	0	3
3 a 5	9	5	14
6 a 8	6	3	9
9 a 11	7	3	10
12 a 14	3	5	8
15 a 17	14	11	26
<b>TOTAL</b>	<b>42</b>	<b>27</b>	<b>70</b>

## DISTRIBUCIÓ DE MENORS SEGONS EDAT I SEXE



Més de la meitat dels expedients, estan situats a la franja d'edat entre els 12 anys i la majoria d'edat, cal remarcar en aquest sentit, que la majoria d'acolliments en família extensa són de llarga durada, molts dels acolliments en família extensa, es duen a terme, fins a la majoria d'edat dels infants o adolescents acollits.

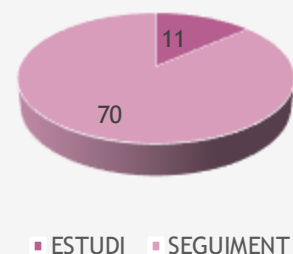


# POBLACIÓ ATESA

## DISTRIBUCIÓ D'EXPEDIENTS ATEsos (31 DE DESEMBRE DE 2023) SEGONS SITUACIÓ DE L'EXPEDIENT

SITUACIÓ DE L'EXPEDIENT	SIFE
ESTUDI	11
SEGUIMENT	70
<b>TOTAL</b>	<b>81</b>

Situació de l'expedient



El gruix de feina del SIFE se centra en els casos de seguiment, atès que una de les nostres tasques és donar suport a les famílies i informar a la DGAIA de manera regular de l'estat dels casos, tot i que aquest any 2023, continuant amb l'estadística d'aquests anys anteriors, han augmentat els casos d'estudi. La nostra tasca principal és intervenir més al medi i poder reconduir les situacions de crisi que van sorgint per tal d'evitar el fracàs vital que suposa el trencament d'un acolliment per manca de suport. De la mateixa manera, creiem que hem de poder treballar amb les famílies i els menors acollits per poder donar solucions a les necessitats que com a equip tècnic estem capacitats per detectar, ja sigui mitjançant la nostra intervenció educativa (treballant la història de vida, la relació amb els progenitors o amb els acollidors...) o la derivació a altres serveis especialitzats (psicoteràpia, reforç escolar, orientació laboral, etc.).

Així doncs, remarquem que la intervenció al medi des d'un vessant sistèmic i relacional, en la majoria dels casos que hem pogut portar a terme aquest treball, ha donat molt bons fruits i és interessant invertir recursos en aquest àmbit. Per contrapartida, cal destacar que tot i que ens agradaria fer aquest treball que anteriorment hem esmentat en la gran majoria de casos, ens és impossible per les ràtios actualment establertes.

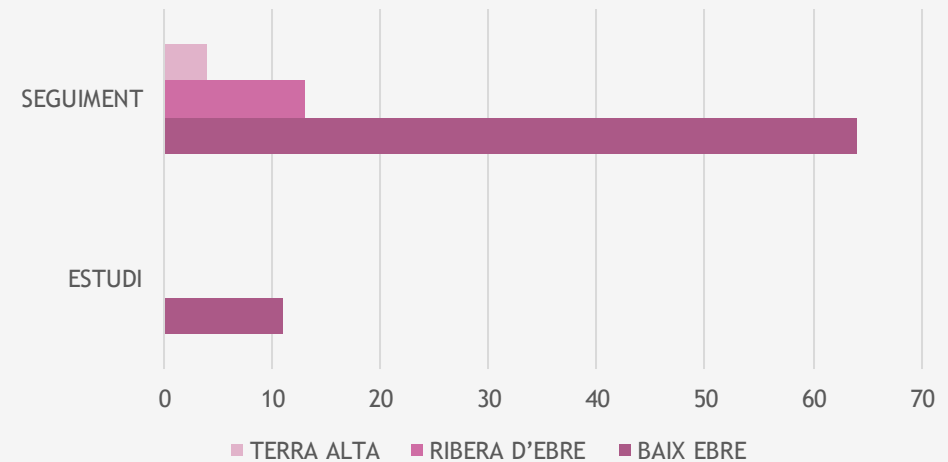
El SIFE, a banda del treball de seguiment, també du a terme les valoracions requerides per l'EAIA. Es tracta d'un procés de valoració exhaustiu i acurat per tal de portar a cap un pronòstic el més real possible. El volum de casos de valoració, requereix una important inversió de temps fent aquesta acurada valoració. Ja que implica haver de citar diverses vegades als familiars, per tal d'administrar un seguit de proves i fer una sèrie d'entrevistes narratives referents a la seva història de vida i criança.

# POBLACIÓ ATESA

## DISTRIBUCIÓ D'EXPEDIENTS ATEsos PER COMARQUES (31 DE DESEMBRE DE 2023) SEGONS SITUACIÓ DE L'EXPEDIENT

MESURA	BAIX EBRE	RIBERA D'EBRE	TERRA ALTA
ESTUDI	11	0	0
SEGUIMENT	64	13	4
TOTAL	75	13	4

Distribució d'expedients per comarques

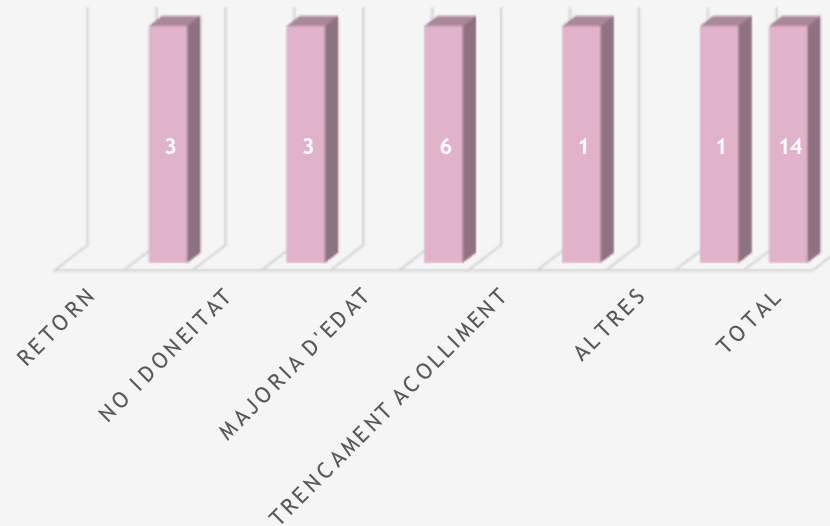


Durant aquest 2022 el gruix de les valoracions-estudi i seguiments ha augmentat al territori del Baix Ebre, seguint la tendència general, ja que és el territori on més incidència de casos hi ha.

# POBLACIÓ ATESA

## NOMBRE D'INFANTS QUE HAN CAUSAT BAIXA DURANT EL 2023

RETORN	3
NO IDONEITAT	3
MAJORIA D'EDAT	6
TRENCAMENT ACOLLIMENT	1
ALTRES	1
TOTAL	14

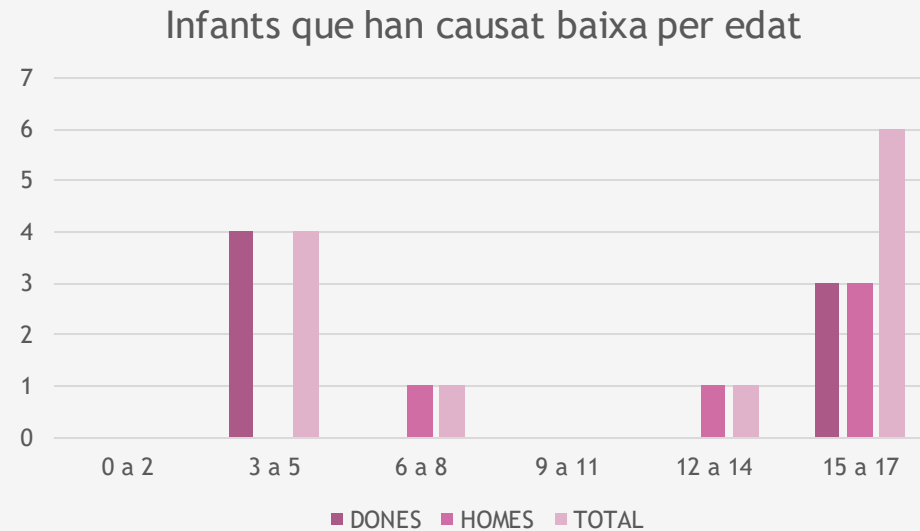


Durant el 2023, la majoria de baixes han estat per majoria d'edat, tot i així la majoria han decidit continuar convivint dintre el mateix nucli. Aquest SIFE prioritza la realització de les valoracions de forma acurada, per tal d'evitar futurs trencaments i nous danys en els infants.

# POBLACIÓ ATESA

## NOMBRE D'INFANTS QUE HAN CAUSAT BAIXA DURANT EL 2023 PER EDAT.

DISTRIBUCIÓ DE MENORS SEGONS EDAT I SEXE			
EDATS	DONES	HOMES	TOTAL
0 a 2	0	0	0
3 a 5	4	0	4
6 a 8	0	1	1
9 a 11	0	0	0
12 a 14	0	1	1
15 a 17	3	3	6
<b>TOTAL</b>	<b>7</b>	<b>5</b>	<b>12</b>

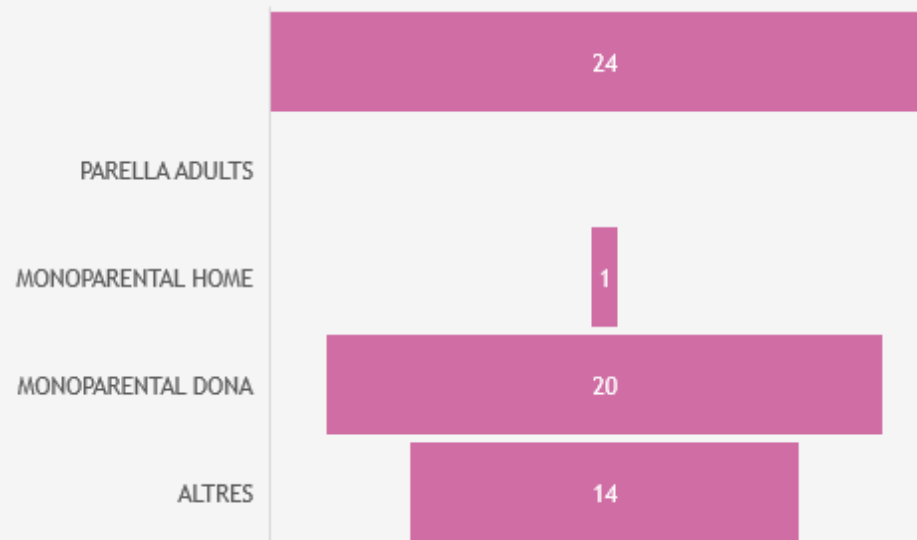


Les taules observades en la gràfica anterior ens mostren que l'edat compresa entre els 15 i 17 anys és la franja on més tancaments hi ha. Com hem esmentat en l'apartat anterior, la majoria dels casos és per compliment de la majoria d'edat, cal esmentar però, que es tracta d'una edat molt vulnerable especialment per als menors acollits, es tracta d'una franja d'edat en la qual es magnifiquen aquelles dificultats que ja havien aparegut en edats més primerenques, a més cal afegir que la majoria d'acollidors són avis i existeix una gran distància generacional que requereix una intervenció molt concreta i freqüent. Per aquest motiu a l'hora de valorar com a idoni un acolliment valorem com a condició bàsica el fet que es tracti d'uns acollidors permeables al suport i que acceptin el suport d'altres professionals essent transparents i sincers amb tot el que succeeix al domicili. De la mateixa manera, es valora molt positivament l'existència d'una xarxa vàlida familiar que pugui donar continuïtat a l'acolliment en el moment en què els avis ja no poden assumir les funcions de cuidador d'un adolescent. D'altra banda, també resulta prioritari l'assistència a psicoteràpia infantil, atès que la separació d'un nen dels seus progenitors sempre, amb més o menys grau, causa un trauma, per tant, cal minimitzar aquests símptomes.

# POBLACIÓ ATESA

## DISTRIBUCIÓ DE CASOS ATEOS DURANT L'ANY SEGONS COMPOSICIÓ FAMILIAR

PARENTESC	FAMÍLIA
PARELLA ADULTS	24
MONOPARENTAL HOME	1
MONOPARENTAL DONA	20
ALTRES	14
TOTAL	59

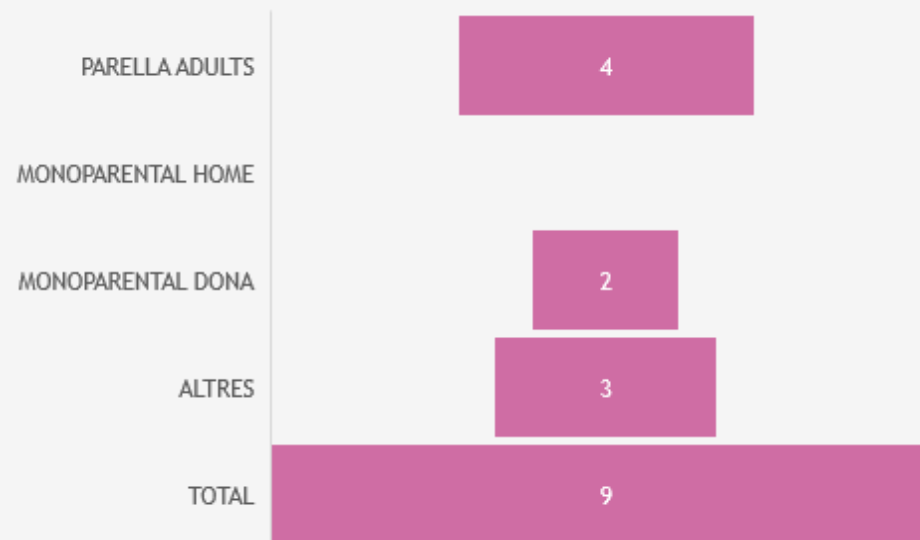


Com podem observar, segueix la tendència d'anys anteriors, en què la majoria d'acolliments són dos adults, avi i àvia o tiet i tieta, encara que abunden els avis. En segon lloc, els acolliments monoparentals dona (àvia o tieta). Insistim, una vegada més, amb la necessitat de poder dotar dels recursos necessaris perquè aquestes famílies puguin fer front amb garanties d'èxit a un acolliment familiar.

# POBLACIÓ ATESA

## NOMBRE DE NOVES FAMÍLIES ATESES DURANT L'ANY SEGONS LA COMPOSICIÓ FAMILIAR

PARENTESC	FAMÍLIES
PARELLA ADULTS	4
MONOPARENTAL HOME	0
MONOPARENTAL DONA	2
ALTRES	3
TOTAL	9



Com podem observar, la majoria de noves famílies ateses durant l'any, estan compostes per parella adulta, avi i àvia o tiet i tieta, encara que abunden els avis, seguit per monoparental dona (àvia o tieta).

# POBLACIÓ ATESA

## ACTIVITATS REALITZADES PEL SIFE DURANT L'ANY 2023

Un any més, podem observar com el SIFE Terres de l'Ebre ha assumit un nombre important d'acompanyaments i supervisió de visites dels menors acollits amb els seus progenitors. Aquest fet és degut al fet que, el Punt de Trobada de les Terres de l'Ebre assumeix alguns dels casos que se li traslladen, aquest any, el SIFE només ha fet ús per un expedient d'aquest servei. Per aquest motiu, aquestes visites i/o intercanvis han de ser efectuades per part dels tècnics del SIFE o de l'EAIA referent.

Pensem que és important que les visites entre els menors i els seus pares siguin valorades pels tècnics per tal de poder garantir la integritat dels menors i poder estar informats sobre la qualitat d'aquestes tenint en compte que en moltes ocasions el règim de visites establert entre menors i progenitors és variable. Pensem que seria interessant poder disposar d'un servei complementari a l'EAIA/SIFE i proper adaptant-se a les necessitats de les famílies com podria ser un Punt EVIA atès que els equips implicats no podem assumir-ho completament i amb els recursos dels quals disposem.

De la mateixa, constatem que la intervenció directa, ja sigui mitjançant entrevistes, visites al domicili, acompanyaments i coordinacions amb altres recursos i professionals de la xarxa, ocupen gairebé la tercera part de la nostra jornada laboral. Valorem positivament aquesta dedicació, ja que és la que dóna resultats més positius amb les persones amb les quals treballem.

Activitats de l'equip	
Entrevistes a infants i adolescents	239
Entrevistes a famílies acollidores	536
Estudis realitzats i validats	8
Estudis realitzats i no validats	9
Informes de seguiment anuals	106
Acompanyaments a visites amb pares	180
Coordinacions EAIA's	
Coordinació SSAPs	16
Coordinació serveis educatius	101
Coordinació serveis salut	52
Coordinació serveis lleure	15
Coordinació serveis laborals	6

# RELACIÓ DELS DIFERENTS SERVEIS DE LA XARXA DE PROTECCIÓ I RECURSOS AMB ELS QUE TREBALLA EL SIFE PER ÀMBITS D'ACTUACIÓ

---

## ◉SANITAT

- ◉HVC Hospital Verge de la Cinta
- ◉CSMIJ ( Centre de Salut Mental Infanto Juvenil Tortosa i Móra d'Ebre)
- ◉CSM ( Centre de Salut Mental Tortosa i Móra d'Ebre )
- ◉CAS ( Centre d'atenció i seguiment de toxicomanies )
- ◉ASSIR ( Atenció a la salut sexual i reproductiva )
- ◉PSICOINTEGRA (Servei de Teràpia)
- ◉STESF (equip teràpia)
- ◉TERÀPIA ÀBUSOS
- ◉CAP ( Serveis pediàtrics dels Centres d'Atenció Primària )
- ◉CL ( Serveis pediàtrics dels Consultoris Locals Baix Ebre i Ribera d'Ebre)

## EDUCACIÓ

- Escoles Bressol dels Municipis del Baix Ebre, Terra Alta i Ribera d'Ebre
- Escoles de Primària dels municipis del Baix Ebre, Ribera d'Ebre i Terra Alta
- Instituts / Instituts Escola del Baix Ebre, Ribera d'Ebre i Terra Alta
- UEC ( Unitat d'escolarització compartida )
- PFI ( Programa de formació i inserció)
- FPB ( Formació Professional Bàsica IES Roquetes )
- CEE ( Centres d'Educació Especial ) Sant Jordi
- Verge de la Cinta
- CEE Jeroni de Moragas



# RELACIÓ DELS DIFERENTS SERVEIS DE LA XARXA DE PROTECCIÓ I RECURSOS AMB ELS QUE TREBALLA EL SIFE PER ÀMBITS D'ACTUACIÓ

## SERVEIS SOCIALS BÀSICS

EBASP ( Equips Bàsics d'atenció social Primària )

EBASP Tortosa

EBASP Baix Ebre,

EBASP Ribera d'Ebre

EBASP Terra Alta

SIS ( Servei d'integració sociofamiliar ) Baix Ebre, Tortosa i Ribera d'Ebre.

## ◉SERVEIS SOCIALS ESPECIALITZATS

◉EFI ( Equip funcional d'infància )

◉EAI ( Equip d'atenció a la infància i l'adolescència )

◉EAI Supracomarcal

◉EAI Ribera d'Ebre i Terra Alta

◉EAI Montsià

◉EAI Anoia

◉EAI Reus

◉EAI Baix Llobregat

◉EAI Badalona

◉EAI Garraf

EAI Sant Adrià

ICIF ( Institució col·laboradora d'integració familiar)

E. Tècnic CATE

E. Tècnic Cases d'infants

Equip menors Alacant

Equip menors Castelló

Equip menors Almeria

Equip menors Cadis

Equip menors Cuenca

# RELACIÓ DELS DIFERENTS SERVEIS DE LA XARXA DE PROTECCIÓ I RECURSOS AMB ELS QUE TREBALLA EL SIFE PER ÀMBITS D'ACTUACIÓ

---

## ◉SERVEIS ESPECIALITZATS

- ◉CDIAP ( Centre de desenvolupament i atenció precoç ) Baix Ebre
- ◉L'ASJET ( Pla interdepartamental )
- ◉IPI ( Itinerari de protecció individualitzat )
- ◉EAP (Equips d'atenció Psicopedagògica )
- ◉SPT ( Servei de Punt de Trobada )

## SEGURETAT

Mossos d'Esquadra

Polícia Local

## SERVEIS DE LLEURE

Casals i Esplais Municipals

Atzavara

Fundació Esforç

Punt Jove

Ludoteques

# TASQUES REALITZADES PER L'EQUIP DEL SIFE SEGONS LES FASES DE TREBALL.

---

## ◉ FASE D'ESTUDI

### ◉ Temporalitat: 3 mesos

### ◉ L'entrada de casos

### ◉ Accions relacionades amb la gestió administrativa del nou cas

- Recepció de la demanda d'intervenció a través de l'aplicatiu informàtic SINIA
- Impressió i recollida de la documentació que s'adjunta (informes, síntesi avaluativa, resolució, etc...)
- Preparació i obertura de l'expedient físic
- Obertura d'expedient físic a les aplicacions informàtiques internes GESTIONA i ACCES
- Gestió de l'arxiu de l'expedient i la documentació pròpia del servei (compareixences, justificants, permisos, contractes d'a colliment, sol·licitud de prestacions, etc..)
- Gestió del correu intern del servei, aplicatius informàtics de suport i base de dades ACCES, GESTIONA

◉

# TASQUES REALITZADES PER L'EQUIP DEL SIFE SEGONS LES FASES DE TREBALL.

---

## FASE D'ESTUDI

Temporalitat: 3 mesos

### L'entrada de casos

#### Accions relacionades amb la gestió administrativa del nou cas

- Gestió d'agendes. Programació de cites. Citacions
- Reserva de sales d'entrevista o reunió a les dependències del Servei
- Recepció del Servei. Primera rebuda
- Requeriment al nucli objecte d'estudi de la documentació necessària per al procés de valoració
- Registre de les intervencions realitzades a l'aplicatiu informàtic SINIA

- Atenció i gestió de les demandes presencials, telefòniques i per correu electrònic.
- Sol·licitud d'informació complementària si s'escau



# TASQUES REALITZADES PER L'EQUIP DEL SIFE SEGONS LES FASES DE TREBALL.

---

- ◉ **FASE D'ESTUDI**

- ◉ **Temporalitat: 3 mesos**

- ◉ **L'entrada de casos**

- ◉ Accions relacionades amb el desenvolupament/procediment tècnic i metodologia de treball

- ◉ Reunió de l'equip

- ◉ L'anàlisi de la informació. Revisió i ampliació de la informació rebuda (gestions diverses, contacte telefònic, coordinació amb serveis, etc.)

- ◉ Sol·licitud d'informació complementària si s'escau

- ◉ Planificació/Temporalització de les accions segons els terminis establerts

- ◉ Entrevista de traspàs amb el referent del servei derivant

- ◉ Exploració diagnòstica segons model sistèmic relacional. Es porten a terme totes les accions i procediments encaminats a conèixer, acompanyar, vincular i explorar, tant la situació de l'infant/adolescent com del nucli acollidor.

- ◉

# TASQUES REALITZADES PER L'EQUIP DEL SIFE SEGONS LES FASES DE TREBALL.

---

## ◉FASE D'ESTUDI

### ◉Temporalitat: 3 mesos

### ◉ L'entrada de casos

### ◉Accions relacionades amb el desenvolupament/procediment tècnic i metodologia de treball

◉ Entrevistes segons estratègies tècniques per tal d'explorar diverses àrees:

◉- Amb el nucli acollidor a valorar : motivació per l'acolliment, consciència del que implica l'acolliment i de les possibles dificultats, etc...

◉-Amb els Infants/Adolescents: Depenent de la seva edat es realitzaran de manera més directa, o bé per mitjà de dibuixos, simulacions o joc simbòlic per tal de conèixer les seves opinions i emocions.

◉ Aplicació d'instruments diagnòstics per valorar les competències parentals (aferrament, empatia, models de criança, recursos i xarxa de suport familiar i social, parentalitat positiva, trastorns de l'aferrament.

◉ Visites a domicili per conèixer el context i aproximar-se a la realitat del possible nucli acollidor.

◉ Visites supervisades com espai de valoració diagnòstica que permetrà valorar tant les competències parentals com el tipus de vincle establert

◉

# TASQUES REALITZADES PER L'EQUIP DEL SIFE SEGONS LES FASES DE TREBALL.

---

## ◉ FASE D'ESTUDI

### ◉ Temporalitat: 3 mesos

### ◉ L'entrada de casos

### ◉ Accions relacionades amb el desenvolupament/procediment tècnic i metodologia de treball

- ◉ Coordinació amb la xarxa de serveis i recursos que puguin estar atenent l'infant/adolescent
- ◉ Coordinació amb la xarxa de serveis i recursos que puguin estar atenent al nucli acollidor a valorar
- ◉ Coordinacions periòdiques amb el referent del servei derivant
- ◉ Valoració de la idoneïtat o no idoneïtat del nucli acollidor per l'acolliment:
- ◉ Anàlisi i reflexió tècnica de tota la informació obtinguda en el procés d'exploració

### ◉ Proposta tècnica:

- ◉ -D'idoneïtat del nucli acollidor valorat. Realització d'informe.
- ◉ -De no idoneïtat del nucli acollidor. Realització d'informe

# TASQUES REALITZADES PER L'EQUIP DEL SIFE SEGONS LES FASES DE TREBALL.

---

## ◉ FASE DE SEGUIMENT

### ◉ Temporalitat: Semestral i fins el finiment de l'acolliment

### ◉ Accions relacionades amb la gestió administrativa

- ◉ Atenció de les demandes presencials, telefòniques i per correu electrònic i gestió de les mateixes
- ◉ Gestió del arxiu de l' expedient i la documentació pròpia del servei en aquesta fase (compareixences, justificants, permisos, fitxes de seguiment escolar, etc..)
- ◉ Gestió del correu intern del servei, aplicatius informàtics de suport i base de dades GESTIONA, ACCES
- ◉ Reserva de Sales d'entrevista o reunió a les dependències del Servei
- ◉ Recepció del servei
- ◉ Gestió d'agendes. Programació de cites.
- ◉ Registre de les intervencions realitzades a l'aplicatiu informàtic SINIA



# TASQUES REALITZADES PER L'EQUIP DEL SIFE SEGONS LES FASES DE TREBALL.

---

## ◉ FASE DE SEGUIMENT

◉ **Temporalitat: Semestral i fins el finiment de l'acolliment**

◉ Accions relacionades amb el desenvolupament tècnic

Entrevistes segons estratègies tècniques amb:

- L'Infant/Adolescent
- El nucli Acollidor
- Visites a domicili
- Visites Supervisades
- Mediacions

# TASQUES REALITZADES PER L'EQUIP DEL SIFE SEGONS LES FASES DE TREBALL.

---

## ◉ FASE DE SEGUIMENT

### ◉ Temporalitat: Semestral i fins la finalització de l'acolliment

### ◉ Accions relacionades amb el desenvolupament tècnic

Coordinacions amb serveis de la xarxa de protecció i recursos:

EFI ( Equip funcional d'infància )

- EAIA ( Equip d'atenció a la infància i l'adolescència )
- EAIA Supracomarcal
- EAIA Ribera d'Ebre i Terra Alta
- EAIA Montsià
- EAIA Anoia
- Equip menors Castelló
- Equip de menors Almeria
- Equip de menors Cadis
- ICIF ( Institució col·laboradora d'integració familiar )
- Equip Tècnic CATE
- Equip Tècnic Casa d'Infants

# TASQUES REALITZADES PER L'EQUIP DEL SIFE SEGONS LES FASES DE TREBALL.

---

## ◉ FASE DE SEGUIMENT

### ◉ Temporalitat: Semestral i fins el finiment de l'acolliment

### ◉ Accions relacionades amb el desenvolupament tècnic

Coordinacions amb serveis de la xarxa de protecció i recursos: **SANITAT**

- ◉ HVC Hospital Verge de la Cinta
- ◉ CSMIJ (Centre de Salut Mental Infanto Juvenil)
- ◉ CSM (Centre de Salut Mental)
- ◉ CAS (Centre d'atenció i seguiment de toxicomanies)
- ◉ ASSIR (Atenció a la salut sexual i reproductiva)
  - ◉ PSICOINTEGRA (equip teràpia)
  - ◉ STESF (equip teràpia)
  - ◉ TERÀPIA ÀBUSOS
- ◉ CAP (Serveis pediàtrics dels Centres d'Atenció Primària)
- ◉ CL (Serveis pediàtrics dels Consultoris Locals)

# TASQUES REALITZADES PER L'EQUIP DEL SIFE SEGONS LES FASES DE TREBALL.

---

## ◉ FASE DE SEGUIMENT

### ◉ Temporalitat: Semestral i fins el finiment de l'acolliment

### ◉ Accions relacionades amb el desenvolupament tècnic

Coordinacions amb serveis de la xarxa de protecció i recursos: **EDUCACIÓ**

- ◉ Escoles Bressol dels Municipis del Baix Ebre, Terra Alta i Ribera d'Ebre
- ◉ Escoles de Primària dels municipis del Baix Ebre, Ribera d'Ebre i Terra Alta
- ◉ Instituts/Instituts Escola del Baix Ebre, Ribera d'Ebre i Terra Alta
- ◉ UEC (Unitat d'Escolarització Compartida)
- ◉ PFI (Programes de Formació Inicial)
- ◉ CEE (Centres d'Educació Especial)
- ◉ Sant Jordi, Verge de la Cinta, Antoni Moragas

# TASQUES REALITZADES PER L'EQUIP DEL SIFE SEGONS LES FASES DE TREBALL.

---

- ◉ **FASE DE SEGUIMENT**

- ◉ **Temporalitat: Semestral i fins el finiment de l'acolliment**

- ◉ Accions relacionades amb el desenvolupament tècnic

Coordinacions amb serveis de la xarxa de protecció i recursos: **SERVEIS ESPECIALITZATS**

- ◉ CDIAP (Centres de desenvolupament i atenció precoç) Baix Ebre
- ◉ L'ASJET (Pla interdepartamental)
- ◉ IPI (Itinerari de protecció individualitzat)
- ◉ EAP (Equips d'atenció Psicopedagògica)
- ◉ SPT (Servei de Punt de Trobada)

# TASQUES REALITZADES PER L'EQUIP DEL SIFE SEGONS LES FASES DE TREBALL.

---

- ◉ FASE DE SEGUIMENT

- ◉ **Temporalitat: Semestral i fins el finiment de l'acolliment**

- ◉ Accions relacionades amb el desenvolupament tècnic

Coordinacions amb serveis de la xarxa de protecció i recursos: **SEGURETAT**

- ◉ Mossos d'Esquadra

- ◉ Policia Local

# TASQUES REALITZADES PER L'EQUIP DEL SIFE SEGONS LES FASES DE TREBALL.

---

- ◉ FASE DE SEGUIMENT

- ◉ **Temporalitat: Semestral i fins el finiment de l'acolliment**

- ◉ Accions relacionades amb el desenvolupament tècnic

- ◉ Coordinacions amb serveis de la xarxa de protecció i recursos: **SERVEIS DE LLEURE**

- ◉ Casals i Esplais Municipals
- ◉ Oficina Jove del Baix Ebre
- ◉ Ludoteques
- ◉ Atzavara
- ◉ Fundació esforç

# TASQUES REALITZADES PER L'EQUIP DEL SIFE SEGONS LES FASES DE TREBALL.

---

## ◉ FASE DE SEGUIMENT

- ◉ **Temporalitat: Semestral i fins el finiment de l'acolliment**
- ◉ Accions relacionades amb desenvolupament tècnic:
  - ◉ Intervencions d'urgència
  - ◉ Valoració de la continuïtat o finalització de l'acolliment
  - ◉ Elaboració d'informes de seguiment: (periodicitat semestral)
    - ◉ -Primer trimestre
    - ◉ -Segon semestre
  - ◉ Elaboració d'informes de finalització de l'acolliment



# TASQUES REALITZADES PER L'EQUIP DEL SIFE SEGONS LES FASES DE TREBALL.

---

## ◉ALTRES

- ◉ Acompanyaments d'infants/adolescents
- ◉ Intercanvis de menors d'acollida
- ◉ Realització de Plans d'acoblament/informes
- ◉ Preparació i assistència a judicis
- ◉ Recerca de recursos

# VALORACIÓ

---

- ◉ Des del SIFE se'ns encomana una tasca molt especialitzada que requereix donar un servei de qualitat i de suport als acolliments en família extensa (a banda de les valoracions de les propostes de nous acolliments); no es tracta de realitzar una visita mensual als acollidors i elaborar un informe rutinari i sistemàtic, sinó d'una feina molt més profunda i individualitzada que implica una intervenció més acurada i de més dedicació. Això permet planificar estratègies concretes a partir de les quals potenciar factors de protecció i minimitzar factors de risc.
- ◉ La mesura d'acolliment en família extensa, realitzada adequadament, té uns resultats bons i estables respecte a la millora del benestar de l'infant (per contra, per exemple, dels riscos que comporta la institucionalització o l'atenció residencial dels infants). Els efectes positius són: que permet que els infants visquin amb persones que ja coneixen i en qui confien, reforça la transmissió de la identitat de la família biològica de l'infant, enforteix la seva identitat cultural i ètnica, afavoreix la relació amb germans i germanes i fomenta la construcció i solidificació dels vincles afectius amb els membres de la família extensa.
- ◉ La nostra tasca en aquest projecte engloba tots els àmbits de la vida quotidiana tant dels acollidors com dels infants acollits, no es limita a ser una tasca burocràtica, per tant, el treball en el medi esdevé fonamental. En aquest sentit, però, és important tenir en compte que aquest SIFE és un **servei de caire supracomarcal** i per tant, no pot ser comparat a nivell de ràtio a un servei de caire comarcal o municipal, a més **s'ha de tenir en compte la gran quantitat de temps que invertim en desplaçaments.**
- ◉ Tot i això, constatem que poder treballar de forma més individualitzada i intensiva, permet l'assoliment d'un vincle educatiu imprescindible en una relació professional d'ajuda. Els acollidors i els nens només podran beneficiar-se de la nostra atenció si són transparents i sincers amb nosaltres.

# VALORACIÓ

---

Aquest SIFE, està format per professionals especialitzats en l'àmbit de la infància en risc des de fa anys, juntament amb la formació rebuda durant els darrers anys, considera en especial rellevància, continuar utilitzant el mètode de valoració per obtenir la idoneïtat del nucli acollidor, realitzant una bona avaluació comprensiva tant de la mateixa família com en especial de l'infant. Aquesta avaluació està centrada en la valoració del **vincl**, **l'empatia**, **història de criança i xarxa de la família proposada per fer l'acolliment**, **així com la valoració del vincle, desenvolupament i trauma en els infants**, per tal de garantir una experiència reparadora del sofriment i dany causat en els infants i adolescents acollits, tasca que vam començar a implementar, per tal que els acollidors puguin entendre la manera de funcionar dels seus acollits i així donar pautes individualitzades per tal que els acollidors puguin desenvolupar una criança terapèutica, basada en la reparació del dany i la resiliència.

El SIFE, és conscient de la dificultat que això comporta, per una part ens trobem en acollidors amb edats avançades i d'altres amb un nivell cultural baix que fa que sovint no puguin arribar a entendre les dificultats que tenen aquests infants i adolescents i que el seu rol és exercir una criança terapèutica.

Com anys anteriors, trobem convenient la importància de realitzar un treball conjunt amb els EAIA's referents, realitzar més entrevistes conjuntes amb progenitors i acollidors, fer més coordinacions i així poder establir uns objectius comuns en benefici de l'infant o adolescent.



# BIBLIOGRAFIA

---

- ◉ Amorós, P i Palacios, J. (2004). Acogimiento familiar. Alianza Editorial. Madrid.
- ◉ Montserrat, C. (2007). Infants i adolescents acollits pels seus familiars: què en sabem, què en coneixem?. Generalitat de Catalunya. Departament de Benestar Social i Família. Barcelona.
- ◉ Loizaga, F. (2010). Parentalitat positiva. Les bases de la construcció de la persona. Revista Educació social, núm. 49, p71 – p89.
- ◉ Martínez, R. A., Álvarez, L. I Pérez, M. (2010). Programa – Guía para el desarrollo de competencias emocionales, educativas y parentales. Papeles Salamantinos de educación, núm. 14. Facultad de CC. De la Educación. Universidad Pontificia de Salamanca. Salamanca.
- ◉ Boadas, B. i Navaro, L (2011). Famílies acollidores i adoptives: l'acompanyament en la criança dels infants. Educació social, núm. 49, p90 p 104.
- ◉ Barudy, J. (1998). El dolor invisible de la infància. Barcelona. Paidós. Ibèrica.
- ◉ Barudy, J. (2012). Los desafíos del acogimiento familiar: parentalidad acogedora, apego seguro y la resiliencia infantil.
- ◉ Generalitat de Catalunya. Direcció General d'Atenció a la Infància i l'Adolescència. (2013). La meva família m'acull: El perfil i les valoracions dels acollidors i els infants acollits en família extensa